



FRITIDSHUSET

kulturarv &
välfärdssymbol



FRITIDSHUSET kulturarv och välfärdssymbol är producerad av Västarvet inom ramen för projektet Moderna Västra Götaland. Arbetet med skriften och tryckningen har delfinansierats av Länsstyrelsen i Västra Götalands län.

Text och grafisk form Carina Carlsson, Västarvet.

Tryck Rydins Tryckeri, Nossebro. 2011.

ISBN 91-973436-7-6

INLEDNING

Visste du att mer än 50% av Sveriges vuxna befolkning har tillgång till ett fritidshus? Ingen annanstans i världen är den siffran så hög! För många av oss finns det något självklart i att vistas nära naturen i ett fritidshus under sommarens ledighet. Det finns också något självklart i att stugorna ska anpassas efter våra krav på en bekväm tillvaro.

Sedan mer än trettio år tillbaka i tiden omvandlas många fritidshus till permanentbostäder i rask takt. De byggs till och om, tilläggsisoleras och naturtomter görs om till inhägnade trädgårdar.

Vi på Västarvet vill att det ska vara möjligt att uppleva välbevarade fritidshusmiljöer också i framtiden. Genom att berätta om fritidshusens historia och om vad som händer när de förvandlas till åretruntbostäder vill vi att fler ska få upp ögonen för bevarandet av detta kulturarv.

Med denna skrift vänder vi oss till dig som är intresserad av att veta mer om denna spännande företeelse, till dig som kanske har ett eget fritidshus att värna om, och till dig som på något sätt har att göra med fritidsbebyggelse i arbetet.

Vi vill också passa på att rikta ett varmt tack till alla er som bidragit med kunskap, berättelser och fotografier till denna skrift!

Jan Johansson

Områdeschef
Västarvet

INNEHÅLL

INLEDNING	3	STUGAN BERÄTTAR	19
BAKGRUND	5	Ebbared, Borås	
FRÅN SPARTANSK STUGA TILL DUBBELT BOENDE	6	FRITIDSHUSEN IDAG	20
Fritidsboende före sommarstugan		Bostadsbrist och längtan till naturen	
Dyrkan av naturen och det sunda levernet - sportstugan gör entré		Dyrare men tryggare	
Stugor till alla		Postivt och negativt för kommunerna	
Bekvämare stuga		Landskapet får ny gestalt	
Längre semester och fler stugor		Omvandling och miljö	
Dubbel bostättning		Vad kan kommunen göra?	
Sommarstugan blev åretruntbostad		Behövs den gamla fritidsbebyggelsen i framtiden?	
Statlig styrning			
STUGAN BERÄTTAR	14	KÄLLOR	24
Två berättelser från Stora Varholmen, Göteborg		Tryckta	
		Muntliga	
		Webbsidor	
HUR BYGGDES FRITIDSHUSEN?	16	FOTOGRAFIER OCH ILLUSTRATIONER	26
		Illustrationer och ritningar	
DEN VIKTIGA DETALJEN	17	Foto	

BAKGRUND

Under år 2008 inledde Regionmuseum Västra Götaland/ Västarrvet en satsning för att bygga upp kunskap kring fritidshusen i länet. Syftet var att öka vetskapen om fritidshusens kulturhistoriska värden, och väcka intresse för vad som kan göras för att det ska finnas välbevarade fritidshusområden också i framtiden. Orsaken till satsningen är att många fritidshus bebos permanent idag, vilket fört med sig att många stugor byggts om för att svara upp till de bekvämlighetskrav som ställs på dem. Dessa förändringar leder bland annat till att landskapet omgestaltas och att platsernas historia blir svårare att utläsa.

I projektets första fas genomfördes en kartläggning där sammanhängande fritidshusområden i Västra Götalands län lokaliserades. Detta gjordes med hjälp av en enkät som skickades till kommuner och hembygdsföreningar i länet. Med utgångspunkt från enkätsvaren valdes nio områden ut för dokumentation med syfte att bredda kunskaperna om olika fritidshusområdets karaktär och utveckling.

Under år 2010 producerades och spreds en folder om fritidshusens kulturhistoriska värden, riktad till allmänheten och fritidshusägare. Samma år efterlystes

också äldre fotografier från Västsvenska fritidshusområden i tidningen Regionmagasinet, som sprids till alla hushåll i Västra Götalands län. Ett urval av de fotografier som skickades in finns publicerade i denna skrift, med tillstånd från respektive ägare.

I projektet beskrivs i första hand den bebyggelse som kommit till från 1930-talet och senare. Få fritidshus byggdes före detta årtionde, och ännu äldre fritidshus i bemärkelsen sommarvillor är förhållandevis väl dokumenterade sedan tidigare.

FRÅN SPARTANSK STUGA TILL DUBBELT BOENDE

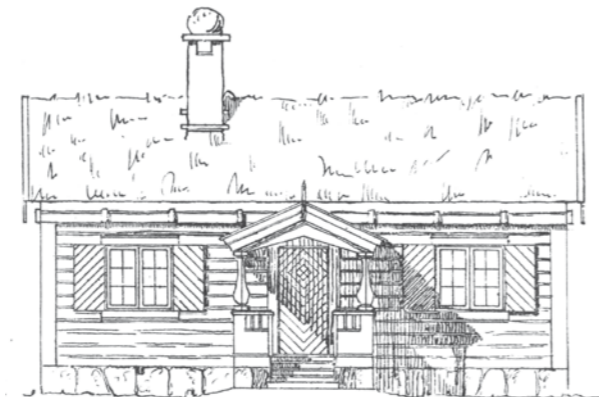
FRITIDSBOENDE FÖRE SOMMARSTUGAN

Det är känt att förmögna borgare i till exempel Stockholm och Göteborg redan under 1700-talet skaffade sig gårdar och torp i städernas utkanter för att komma bort från den trånga och mörka staden. På 1800-talet kunde man med hjälp av de nya färdmedlen ångbåt och järnväg lätt ta sig utanför stadens gränser, och det blev allt vanligare bland de välbärgade att skaffa sig ett sommarhus på landet. Man uppförde vackra trävillor med glasveranda och sjöutsikt, där man levde ett exklusivt, bekvämt liv.

DYRKAN AV NATUREN OCH DET SUNDA LEVERNET - SPORTSTUGAN GÖR ENTRÉ

Kring sekelskiftet 1900 hade en nationalistisk och romantisk dyrkan av den svenska naturen vuxit fram. Denna dyrkan bottnade bland annat i den massiva inflyttningen till städerna och deras industrier under 1800-talet. Städerna hade börjat bli överbefolkade, trångbodda och nedsmutsade. Som en reaktion började man hylla natur och landsbygd, och man drog slutsatsen att stadslivet var skadligt för människan. Det ansågs att man kunde kompensera för livet i staden genom stärkande vistelser i naturen. Denna syn på naturens helande kraft fick sen avgörande betydelse för de första små fritidshusens - sportstugornas - framväxt och genomslag.

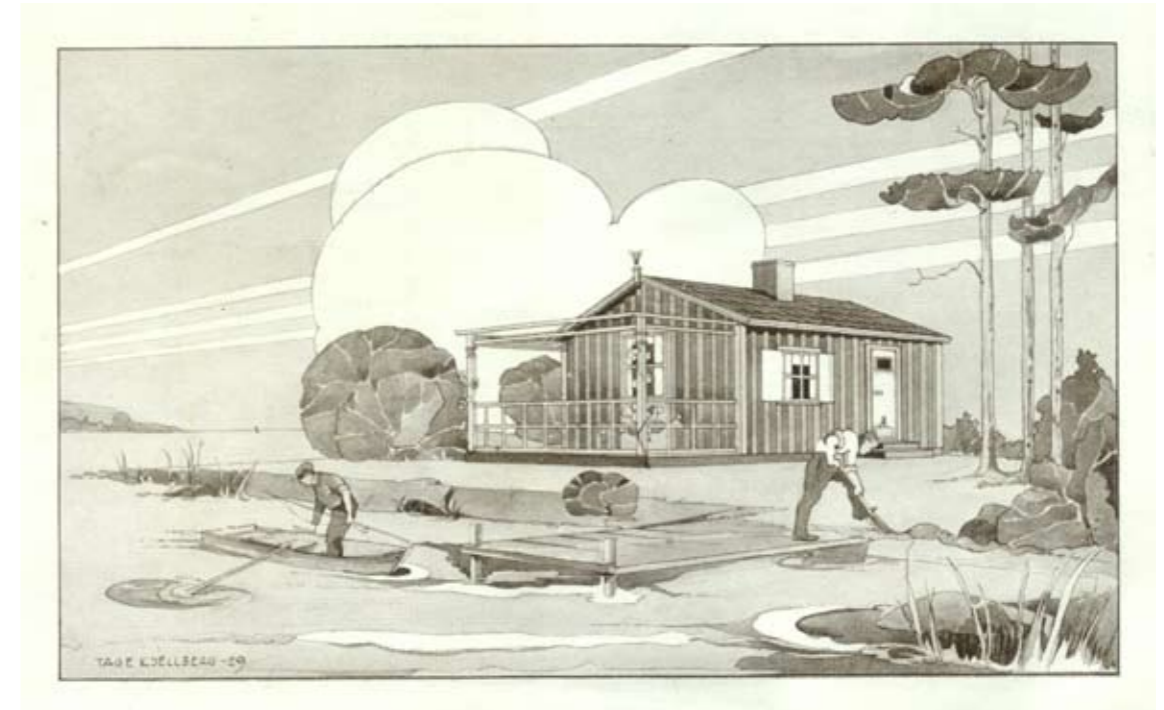
Det var frontgestalterna i Förbundet för fysisk fostran som under 1910-talet propagerade för att man skulle uppföra enkla små hus i naturen, så kallade sportstugor. Där kunde man lätt byta det hektiska livet i storstaden mot



Stuga i nationalromantisk stil, ritad år 1918 av arkitekt Dag Melin.
Ur "Svenska sommar- och egnahemsvillor i trä".

ett enkelt leverne i friska luften. Stugan skulle vara inredd med värmekälla så att den även kunde användas vintertid. Den skulle vara liten och billig att uppföra, och livet där skulle levas enkelt. Sportstugornas inträde i historien hängde också samman med det hurtiga sundhetsideal som då rådde. Man skulle vara aktiv under sin lediga tid, andas frisk luft och stärkas av den hälsobringande solen.

De första sportstugorna uppfördes i Stockholms skärgård under 1910-talet i tidsenlig nationalromantisk anda. Modet spreds sedan från Stockholm ut över landet under 1910- och 20-talet. Betydelsefullt för spridningen till Västsverige var förmodligen att Stig Milles, en av de drivande huvudpersonerna inom Förbundet för Fysisk Fostran, uppförde en stuga vid Nedsjön i Hindåstrakten i början av 1920-talet.



Sportstugan Lövköjan. Ur "Boro Sportstugor" från 1929.

Sportstugan som fenomen tog avstånd från de förmögna påkostade sommarvillor som uppfördes i slutet av 1800-talet. I sommarvillan hade man sitt tjänstefolk med sig och kunde leva nästan på samma sätt som i staden. Vid sportstugan skulle det bekväma sättas åt sidan och istället skulle man ägna sig åt vedhuggning, snöskottning och andra fysiskt krävande aktiviteter. Det primitiva och naturliga levernet var det enda rätta i sportstugan,

menade man. Så här skriver Gustaf Odel, en av sportstugepionjärerna, i "Villor, småstugor, sportstugor. Ritningar och råd" som gavs ut av Tidskriften Hem i Sverige år 1938:

"Man skall icke ha stadens alla bekvämligheter med parkettgolv och varmt och kallt vatten. Det är meningslöst. Man skall tvärtom ha det primitivt, fastän praktiskt, koppla



Vy över fritidshusområdet Fästa utanför Lidköping, som började bebyggas under 1930-talet.

av och leva naturligt så långt man kan. Det är det, som är charmen. Då blir sportstugan just vad den är avsedd till att vara: En uppfostran för ungdomen att reda sig själv samt till nytta och rekreation, så att man med friska krafter kan sköta sitt krävande arbete i staden.”

Före det att sportstugorna fick sitt verkliga genomslag var det många som tältade, särskilt bland låginkomsttagare. Många arbetare från till exempel varvsindustrin tältade på öarna i Göteborgs skärgård under 1930-talet. Vissa bodde i så kallade masonittält, ett mellanting mellan tält och stuga, som fälldes ihop till vintern.

Parallellt med denna rörelse fanns på Västkusten en gammal tradition att flytta ut från boningshuset till källare, vindar och sjöbodas under en period på sommaren, för att hyra ut boningshuset till sommarvärdar.

STUGOR TILL ALLA

De allra första sportstugorna var sannolikt avsedda för hög- och medelinkomsttagare. Detta kan inte minst utläsas från tidiga typritningar där sängplats till tjänare eller jungfru kan finnas med. Tills vidare ansågs det att arbetarnas behov av natur skulle fyllas i koloniträdgårdarna inne i städerna. Den ekonomiska situationen började emellertid förbättras successivt för stora delar av befolkningen, vilket innebar att allt fler hade råd att bygga sig en sportstuga. En bit in på 1930-talet kom så byggandet av sportstugor igång på bred front kring landets större städer. Högre löner, förbättrade kommunikationer med buss och bil, och det stora intresset för friluftsliv var de viktigaste orsakerna till att fler och fler nu skaffade sportstuga.

Stugorna byggdes nära städerna eftersom man bara hade möjlighet att vistas där från lördag eftermiddag till söndag

kväll. Det skulle vara möjligt att ta sig dit och hem inom rimlig tid med hjälp av cykel eller buss. Och det var just stadsborna som skaffade stugor. Den stora del av befolkningen som fortfarande bodde på landsbygden ansåg sig inte ha något ytterligare behov av naturupplevelser och frisk luft.

1910- och 20-talens sportstugor hade uppförts solitärt eller i blandad bebyggelse. Nu började stugorna istället byggas i renodlade fritidshusområden nära sjöar och hav, och med tillgång till stränder och strövområden. Antalet fritidshus ökade snabbt, inte minst från år 1938 då alla fick lagstadgad rätt till två veckors semester.

Den explosionsartade utbyggnaden ledde till tillsättandet av Fritidsutredningen år 1937. Man såg ett stort behov av att reglera byggnationen eftersom attraktiva sjötomter nu exploaterats ohämmat med sådan takt, att stora områden med naturskön mark nära vattendragen var på väg att göras otillgängliga för allmänheten. Man ansåg att samlingarna av sportstugor förfulade landskapet, och att byggnaderna dessutom ofta var av alltför dålig standard. Länsarkitekten Erik Friberger i Göteborg menade att sportstugeområdena "...ohjälpligt spolierat stora delar av de för friluftslivet värdefullaste områden". Utredningen ledde till att i stort sett alla större städer köpte upp markområden och skapade reservat för friluftsliv.

I Västsverige var det i huvudsak bönder som sålde av eller arrenderade ut mark som sedan blev till fritidshusområden. Byggtakten var så intensiv att denna exploatering under en period blev till en lukrativ binäring för jordbrukarna. Tomterna styckades så att små byar av fritidshus skulle bildas. De bebyggdes i vissa fall med monteringsfärdiga sportstugor som valts ur en katalog, men många uppfördes genom självbyggeri.

Stugorna hade få rum. Förutom den så kallade storstugan, så kunde ett eller par mindre rum förekomma, inredda till kök och sovrum. Stugan blev på så sätt enkel och billig att bygga och gick snabbt att värma upp. Spisen hade en central funktion då den blev den naturliga samlingsplatsen inomhus, och ofta var det den enda värmekällan.

”Man skall icke ha stadens alla bekvämligheter med parkettgolv och varmt och kallt vatten. Det är meningslöst. Man skall tvärtom ha det primitivt, fastän praktiskt, koppla av och leva naturligt så långt man kan.”

Vid den här tiden hade i princip alla större byggföretag med stolthet en egen katalog med monteringsfärdiga sportstugor och

bostadshus. Många av byggnaderna ritades i funktistil, den nya stilen som hade introducerats i samband med Stockholmsutställningen år 1930. Många föredrog emellertid de mer traditionella stilarna och det tog tid innan funkisen slog igenom i de breda folklagren. Stockpanel och icke stängningsbara fönsterluckor var mycket populära, något som de funktionalistiska arkitekterna hade svårt att acceptera.

BEKVÄMARE STUGA

Någon gång under 1940-talet började termen sportstuga så saktat få konkurrens av begreppet sommarstuga om den endast inretts för sommarbruk, eller fritidshus om den gick att bebo året runt. Detta säger något om att det under 1930-talet så sportiga och aktiva idealet börjat ersättas av ett annat där man även fick lov att leva i lite långsammare tempo.

Allt eftersom blev stugorna större och antalet rum ökade i takt med bekvämlighetskraven. Förutom storstuga och kök eller kokvrå blev det allt vanligare att man skaffade ett eller flera små sovrum. Byggnaderna blev med tiden allt mer välutrustade och komfortabla.

Under andra världskriget avtog nybyggandet något men inte om- och tillbyggnader för att öka bekvämligheten.



Många av fritidshusen som byggdes före 1900-talets mitt restes genom självbyggeri, helt utan professionell arbetskraft. På fotografiet syns textilarbetaren Gösta Eliasson som med hjälp av sina bröder byggde sig en egen stuga i slutet på 1940-talet i Ebbared, cirka en mil nordväst om Borås.

Utbyggnaden av nya fritidshusområden fortsatte därefter i snabb takt och det började uppstå brist på bra mark att bygga på. För att få kontroll på fritidsbebyggelsens utbredning i Göteborgsområdet antogs en regionplan år 1946. Under arbetet med planen konstaterades att stugorna börjat byggas vid kusterna och att fritidsbebyggelsen sedan successivt börjat spridas inåt land.

LÄNGRE SEMESTER OCH FLER STUGOR

Under 1950-talet försökte man få bukt med konflikterna mellan friluftslivet och fritidshusområdena genom inrättandet av en strandlag. Den fick en rad efterföljare men ingen av dem kunde egentligen hejda den våg av fritidshusbyggande som nu rullade fram längs kuster och sjöar. I slutet av 1950-talet ökade byggandet av fritidshus

kraftigt och när fyra veckors semester infördes år 1963 ökade det ytterligare. Vissa år under 1960-talet ökade antalet fritidshus i landet med uppemot 30 000.

På den här tiden trodde man att alla barnfamiljer skulle skaffa ett eget fritidshus och att det därför skulle finnas minst 100 000 fritidshus bara i Göteborgsregionen några årtionden framåt i tiden. Men redan på 60-talet visade det sig att efterfrågan på helårsbostäder var större än den på fritidshus och att vissa fritidshus beboddes permanent.

Under 1960-talet hade en stor del av befolkningen fått det förhållandevis gott ställt. Den ökade möjligheten att konsumera innebar att den så kallade fritidsindustrin gjorde entré och kunde växa sig stark. Produktionen av fritidshus blev en stor del i denna industri. Fram till nu hade mannen i familjen ofta uppfört sin sommarstuga själv. Han hade hjälp av handböcker med namn som "Bygg sportstugan själv" och "Småstugebygge genom eget arbete". Under 1960-talet konkurrerades självbyggeriet ut och istället planerades och byggdes nya fritidshusområden av byggföretag, som sedan uppförde husen i sin helhet av prefabricerade element. Byggandet blev likriktat och byggnadernas anpassning till lokala förhållanden alltmer begränsad.

DUBBEL BOSÄTTNING

Många skaffade bil på den här tiden och det blev lätt att ta sig till stugan året runt. Med längre semester kunde man dessutom använda fritidshuset mer, därför lönade det sig för de som redan hade en stuga att göra den större och bekvämare. En del ersatte de små befintliga stugorna med en ny, modernare med större mått. Andra tilläggsisolerade

Semesterlagstiftning genom tiderna

1931	4 dagars semester
1938	2 veckors semester
1951	3 veckors semester
1963	4 veckors semester
1978	5 veckors semester

Under år 2008 efterlyste Västarvet lokala berättelser om fritidshus bland länets hembygdsföreningar. 31 svarsbrev kom in. Svaren visar på många gemensamma drag i utvecklingen, men också på variationer. Här syns några utdrag ur brevsörden, ytterligare några finns på sidan 20.

De flesta byggde sina sommarstugor själva. Marken tillhandahölls av bönder.
Tidaholms hembygdsförening

I början av 1900-talet var det överklassen som byggde vid stranden av sjön Mjörn. På 30-40-talet var det "vanligt folk" från Göteborg.

Stora Lundby Hembygdsförening

I början ofta personer som växt upp i byn (som byggde). Stugorna var små. Ofta eget arbete.

Föreningen Ulebergshamn Då och nu

Både vuxna och barn fann nöje i att delta i höskörd och potatisupptagning

Björlanda-Torslanda hembygdsförening

Många ur "arbetarklassen" byggde på ofri grund. "Övre samhällsskiktet" byggde på egen mark.

Tidaholms hembygdsförening

Det var inte så mycket naturligt umgänge mellan de bofasta och sommarstugeägarna. Men visst förekom det att båda sidor ibland bjöd på kaffe och ibland på en grogg. ...det fanns också en hel del typer som satte näsan i vädret och betraktade infödingarna som lantliga och obildade.

Sotenäsgillet

Åretruntboende umgicks inte med sommargästerna. Barnen lekte dock!

Käringöns stödförening

(De som byggde sommarstugor var) utflyttade barn som kom hem och fick t ex en bit mark på föräldragården.

Spekeröds hembygdsförening

Sommarstugeägarna umgicks mycket med ödsdmålsborna. Det gav sig självt. De köpte mjölk, ägg, smör, bär och tuppsycklingar av bönderna.

Ödsmåls hembygdsförening

Många av dem som skaffade sommarhus jobbade på de stora varven och Volvo. Cyklade till jobbet och kunde ha bräder med sig på cykeln när det bar hemåt.

Björlanda-Torslanda Hembygdsförening

Till en början (byggdes) enstaka stugor, sedan stugbyområden.

Tvärreds hembygdsförening

(Först var det) bättre bemedlade med bil, till exempel köpmän, bankmän, landsfiskal (som byggde). Senare alla samhällsklasser.

Brålanda Gestads hembygdsförening

och byggde om och till för att få plats med större rum, modern toalett och välutrustat kök. Skillnaden mellan standarden i hemmet och fritidshuset minskade påtagligt och man hade nu två fullvärdiga bostäder, en i naturens närhet och en i stan. På 30 år hade fritidshuset utvecklats från liten anspråkslös stuga till en liten villa med alla moderna funktioner.

SOMMARSTUGAN BLEV ÅRETRUNTBOSTAD

När fritidshusen började omvandlas till permanentbostäder ökades standarden i stugorna vilket i sin tur förde med sig problem för kommunerna. Helårsboende krävde bra vägar, lämpliga lösningar för vatten och avlopp, gatubelysning, sophämtning och annan teknisk försörjning, åtgärder som blev mycket kostsamma. I väntan på planläggning införde många kommuner förbud mot till- och nybyggnation.

Omvandlingen till åretruntbostäder förde också med sig att stugkaraktären började försvinna i en del områden. Badorter nära de större städerna kunde nu förvandlas till bostadsorter för pendlare. I delar av Bohuslän har utvecklingen emellertid sett helt annorlunda ut sedan 1960-talet. Till följd av rationaliseringar inom fiskenäringen har många permanenta bostäder blivit överflödiga och omvandlats till fritidshus. Det har lett till att många äldre samhällen står mer eller mindre tomma större delen av året.

Nybyggandet av fritidshus avtog under 1970-talet. Nu började istället befintliga fritidshus och torp marknadsföras som en investering och fritidsboendet blev successivt alltmer segregerat. Priserna på fritidshus och mark ökade snabbt och marknaden blev närmast spekulativ. I slutet på 70-talet såldes små fritidshus som byggts av lågavlönade arbetare på 30-talet, till höginkomsttagare för stora summor. Till utvecklingen bidrog det ständigt ökande

välståndet, ökande biltäthet, förbättrade kommunikationer men också inflation och minimal styrning från samhället. En annan viktig orsak var att lördagarna gjordes arbetsfria för alla från och med år 1970.

STATLIG STYRNING

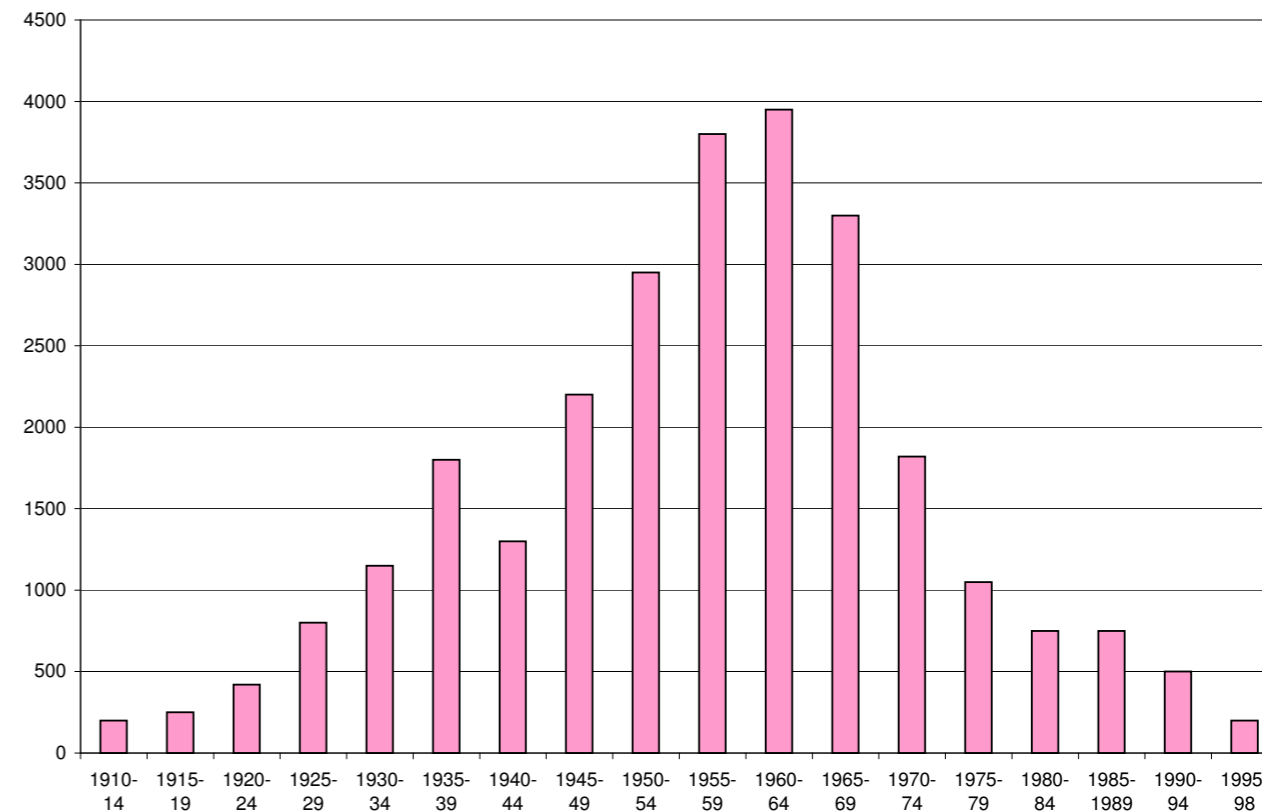
De många problemen med den ständigt växande fritidshusbebyggelsen har lett till upprättandet av en rad lagar och försök att styra utvecklingen. År 1968 startade arbetet med den så kallade fysiska riksplaneringen i syfte att åstadkomma bättre hushållning med naturresurser, mark och vatten. Några år senare ändrades lagstiftningen så att all bebyggelse, inklusive fritidshusbebyggelsen, skulle omfattas av byggnadslovplikt. År 1978 tillsattes en statlig fritidsboendekommitté med målet att utreda i vilken

utsträckning och på vilket sätt samhället borde engagera sig i tillkomsten av fritidsbostäder. Nu diskuterade man den dubbla bosättningen som fritidshusen kommit att innebära, och statlig styrning av rekreation och fritidsboende. Utredningen färgades i tidens anda av ett socialt perspektiv och utmynnade i förslaget att kommunerna skulle satsa på att bygga stugbyar för uthyrning, så att alla medborgare kunde få möjlighet

att vistas i direkt kontakt med naturen. Förslaget antogs aldrig av regeringen.

De senaste årtiondena har nybyggnationen av fritidshus avtagit väsentligt, och antalet har bara ökat med omkring 10 000 på trettio år. Detta kan jämföras med 1960-talet då det tillkom ca 30 000 per år. Trenden har gått mot att bygga välutrustade, rymliga stugor som är förberedda för permanent boende senare i livet.

Till utvecklingen bidrog det ständigt ökande välståndet, ökande biltäthet, förbättrade kommunikationer men också inflation och minimal styrning från samhället.



Antal nybyggda fritidshus i Göteborgsregionen under perioden 1910-1998. Mycket talar för att trenden varit i princip densamma i merparten av Västra Götalands läns kommuner, bortsett från det inre av Västergötland där fritidshusbyggandet haft begränsad omfattning under hela den aktuella perioden. Göteborgsregionen omfattar kommunerna Ale, Alingsås, Göteborg, Härryda, Lerum, Lilla Edet, Kungsbacka, Kungälv, Mölndal, Partille, Stenungsund, Tjörn och Öckerö. Källa: Fritidshuset blir åretruntbostäder? Om omvandling och dess konsekvenser i Göteborgsregionen.

STUGAN BERÄTTAR

Två berättelser från STORA VARHOLMEN Göteborg

Stora Varholmen, som ligger utanför Hisingen, köptes upp av Göteborgs kommun år 1930 då den ansågs "lämplig såväl för friluftsbad som för camping". Hela ön arrenderades ut till föreningen Origo, som var en sammanslutning av föreningar inom nykterhetsrörelsen. Ön bebyggdes med små funktionalistiska stugor som ritats av arkitekten Ragnar Dahlberg. Man kunde välja mellan tre typer av hus i storleken 18 eller 24 m².



En av de funktionalistiska stugorna från 1930-talet på Stora Varholmen. Familjen Carlsons stuga är det mörka som syns i bakgrunden samt på skriftens framsida.

"Min morfar Zander Carlson arbetade på Sahlgrenska sjukhuset. Han och mormor Febe hade vänner som hade stuga på Varholmen, och de bestämde sig för att bygga en själva. Flera av vännerna hörde liksom mormor och morfar till Betlehemskyrkans missionsförsamling. Stugan byggdes 1935, virket fraktades med båt ut från stan. Den var först målad i en mörk orange färg och sedan vitmålad. Febe och dottern Gunvor var därute nästan hela somrarna, Zander kom ut till helgerna och under sin semester".

**Ida Lagnander
Lödöse**



Familjen Westlunds stuga, som byggdes på Stora Varholmen på 1930-talet.

"På fotografiet ser man Arvid Westlund med barnen Margareta och Lilian, och en svägerska, Brita Bjelkeman med dottern Kerstin. De står framför stugan som Arvid och hans fru Dagmar byggde i mitten av 1930-talet på Stora Varholmen. Stugan var berlägen på öns västra sida med högt läge och vacker utsikt över öppet hav.

Husen som byggdes fick endast vara av en viss begränsad yta och med platta tak. Färgerna på husen skulle variera. Alltifrån blått, grönt, orange etcetera. Arvid och Dagmar valde citrongult till sitt hus.

Ön var ett riktigt sommarparadis. Det fanns tre badplatser: Sandviken med utsikt mot Kalvsund, Trampolinen med läge mot Göteborg och Solviken med västerläge.

Skärgårdsbåtarna gick från Träpiren i Göteborg. Vi barn gick ofta upp på berget ovanför vårt hus för att se om trebåten var på ingående, då sprang vi ner till bryggan. Det var alltid lite spännande när båtarna kom och lade till vid den lilla träbryggan. Ibland hade kaptenen bråttom och glömde trossen varvid hela bryggan åkte ut".

**Lilian Westlund Nilsson
Göteborg**

HUR BYGGDES FRITIDSHUSEN?

Lite förenklat kan fritidshusbebyggelsen delas in i två kategorier; de som byggts före 1950-talets slut och de som byggts därefter. Typiskt för de första stugorna var att de var små, enkla och belägna nära städerna. Eftersom områdena växte fram utan föregående planläggning fick de ofta en vildvuxen och brokig, närmast organisk prägel. Det var vanligt att man först fick arrendera en bit mark att bygga på, vissa fick senare friköpa.

De tidiga stugorna uppfördes i regel genom självbyggeri och saknade bekvämligheter som vatten, avlopp och elektricitet. Vatten fick tas med från stan, och man fick klara sig med fotogenlampor och gasolkokplattor. För att kyla matvaror byggdes små källare under husen eller i en lämplig sluttning på tomten. Allt eftersom åren gått har husen och områdena moderniserats med brunnar, avloppstankar, bättre vägar och elektricitet.



Enkel stuga, tidigare ett garage, i Horia utanför Vårgårda.

Husen fick en stomme av reglar eller plank, och placerades på plintar. De uppfördes med hjälp av det byggnadsmaterial som var lätt att komma över, kanske överblivet material från någon fabrik eller lådor som använts för transport av nya bilar. I vissa fall utgick man från en äldre byggnad som flyttades till ett fritidshusområde, eller av delar av ett äldre hus. Stugor som uppfördes helt av träfiberskivor förekommer också.

De fritidshus som tillkommit från och med slutet på 1950-talet är i regel större och mer gediget byggda, och ofta uppförda av ett byggföretag. Många är så kallade kataloghus och tillverkade av färdigproducerade, gärna isolerade byggelement. Till skillnad från de tidiga fritidshusen planerades allt noggrant innan dessa fritidshus sattes upp. Här hade man tänkt på lösningar för avfall, vatten och avlopp innan spaden sattes i marken. Husen

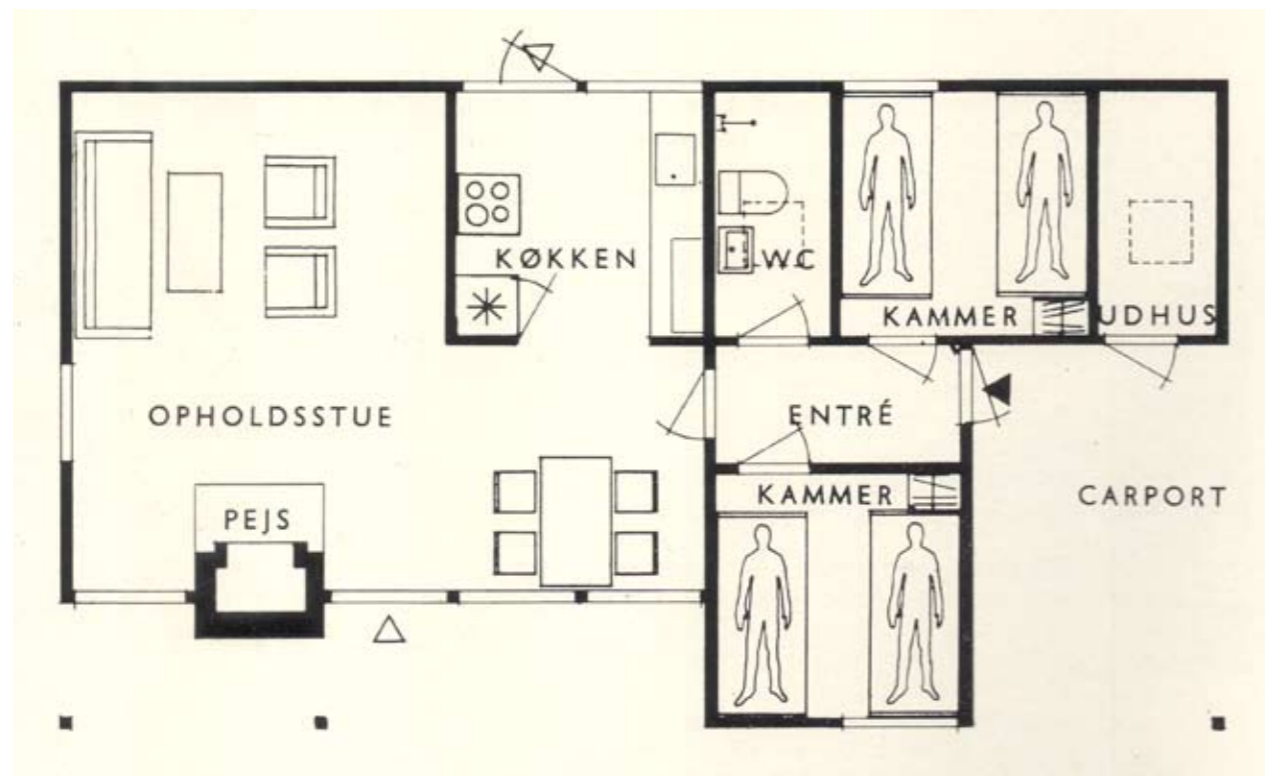


Kataloghus uppfört på 1960-talet av färdiga byggelement. Skaven, Källandsö.

DEN VIKTIGA DETALJEN

Det är inte bara stugorna, växtligheten, landskapet och den slingrande vägen som ger ett fritidshusområde sin karaktär. Detaljer som vid första anblicken verkar oansenliga kan i själva verket påverka möjligheten att avläsa den historiska utvecklingen på platsen, och bidrar ofta till dess kulturhistoriska värden. Grindar och bodar betyder mycket för ett områdes prägel, andra exempel är utedass, dansbanor eller kanske en bevarad föregångare till kylskåpet (nederst till höger).





Flera svenska fritidshusproducenter hade framgångar också utanför landets gränser. Här det 54 m² stora typhuset California från Myresjö-Hus, marknadsfört i danska "Bo bedre's bog om type-feriehuse" från år 1968.

fick god standard redan från början med väl utrustade kök och wc med vattenklosett. En generell regel är att ju senare de byggts, desto mer lika permanentbostäder har de blivit.

De allra första sportstugorna hade nationalromantisk eller ibland klassicistisk prägel. På det tidiga 30-talet kom funkisstilen med släta fasader och flacka takfall. Sedan dess har två stilideal dominerat; dels det röd- och vitmålade där 1800-talets torpställen stått som förebild, dels det brunmålade med nationalromantisk karaktär där fönsterluckor, fönsterbågar och dörrar målats i en

avvikande färg, ofta grönt. Panelen blev oftast antingen en stockpanel som imiterar timmerstommen eller en liggande panel på förvandring. Vid sidan av dessa har också stående panel och eternit varit vanligt förekommande.

Då husen byggdes på plintar gjordes sällan någon åverkan på naturen i form av grävning eller sprängning. De placerades gärna en bit in på tomten och ofta bevarades den naturliga vegetationen runt huset. Intrycket blev att de närmast smugits in bland träd eller klippor.

STUGAN BERÄTTAR

EBBARED
Borås

"Mina föräldrar Helga och Gösta Eliasson köpte en skogig tomt av en jordbrukare år 1949 en knapp mil nordväst om Borås. Pappa och hans bröder byggde stugan av det de kom över. Lite bräder här och något gammalt fönster där. Jag minns att takstolarna byggdes hemma i källaren och att de sedan transporterades ut till platsen.

De byggde stugan av det de kom över. Lite bräder här och något gammalt fönster där.

Verandan utanför stugan fick tak efter ett tag, och sedan byggdes den in och blev till ett rum.

Förutom stugan, som var ganska primitiv, så fanns det en vedbod på platsen och en liten källare under huset för att kyla maten.

Alla somrar var vi där. Vi åkte upp om lördagarna efter skolan om vi fick skjuts, vi hade ingen bil då. Vi åkte buss ut ibland också. Ibland följde min syster och jag med mamma ut i bärskogen. Jag minns att det ofta kom folk och hälsade på, alla hade ju inte stuga".

Gerd Eliasson
Hillared

Helga och Gösta Eliassons stuga vid tre tidpunkter. Den har förändrats på ett sätt som är typiskt för många fritidshus. Den öppna verandan fick med tiden tak och sedan väggar och blev till ett rum.



FRITIDSHUSEN IDAG

Idag har många områden med fritidshus förvandlats mer eller mindre till åretruntbebodda villakvarter, eller håller på att bli sådana. Varför omvandlas de, och vad får det för effekter för individen, landskapet och kommunerna?

BOSTADSBRIST OCH LÄNGTAN TILL NATUREN

Brist på bostäder och höga tomtpriser i tätorterna är ett viktigt skäl till att många fritidshus omvandlas till åretruntbostäder. En annan orsak är att vissa vill skaffa sig ett litet naturnära boende som ett ekonomiskt alternativ till att köpa villa.

DYRARE MEN TRYGGARE

När allt fler stugor blir kontinuerligt bebodda minskar utbudet av fritidshus på marknaden, priserna stiger och färre får råd att skaffa fritidshus. De redan bofasta brukar uppskatta när det blir mer folk i husen året runt eftersom området då upplevs som tryggare. Samtidigt får kommunerna högre krav på sig att ordna med lämpliga lösningar för vatten och avlopp, skolskjuts och liknande.

POSITIVT OCH NEGATIVT FÖR KOMMUNERNA

Inställningen till permanentning av fritidshusområden varierar stort från kommun till kommun i länet. Vissa är av olika skäl restriktiva medan andra accepterar utvecklingen, huvudsakligen på grund av bostadsbrist.

Många har försökt hålla tillbaka åretruntboendet på olika sätt, men den enkätundersökning som Västarvet gjorde år 2008 visade att kommunerna generellt sett har en tillåtande attityd idag. Kostnaderna ökar för kommunerna när det gäller till exempel barnomsorg, sophämtning och ett dugligt vägnät, men samtidigt betraktas det som positivt att redan använd mark används mer effektivt. Av stor och kanske avgörande betydelse är att skatteintäkterna ökar när fritidshusägarna väljer att bosätta sig permanent i kommunen.

LANDSKAPET FÅR NY GESTALT

Att permanentningen får långtgående konsekvenser för landskapsbildningen står utom allt tvivel. Karaktäristiskt för äldre fritidshusområden är stora tomter och att mycket av den naturliga vegetationen finns kvar. Byggnaderna är småskaliga och ofta placerade långt in på lummiga tomter där de nogsamt passats in i naturen utan att större ingrepp har behövt göras. Mellan husen löper slingrande vägsystem med smala grusbelagda vägbanor. I takt med att områdena moderniseras görs vägarna bredare och asfalteras och den naturliga vegetationen byts ut mot gräsmattor och staket. Husen blir allt större och får sällskap av carport eller garage. Inte sällan görs ovarsamma markomvandlingar med schaktning, sprängning och utfyllnad när områdena förtätas med nya bostadshus, ingrepp som kraftigt förändrar karaktären.

Sett ur ett miljöperspektiv är permanentningen av fritidshus ett stort problem.

Det är omöjligt att jämföra det nya med det gamla, det är en helt ny bebyggelse, sedan 40 år

Björlanda Torslanda hembygdsförening

De flesta stugorna var ganska små med en öppen veranda som regel. Efter hand byggdes de ofta till och verandan glasades in.

Brålanda Gestads hembygdsförening

Det är roligt när fritidshuset har ljus i fönstren under den mörka årstiden! Idag är det gott förhållande mellan oss och somrargästerna. Vi behöver varandra!

Käringöns stödförening

Så gott som alla sommarstugor har numera omvandlats till åretruntboende.

Ödsmåls hembygdsförening

Till en början var det mest mycket enkelt byggt med typiskt sommarboende. Numera är det åretruntstandard och ett flertal har blivit permanentboende, om inte förr så då ägaren blivit pensionär.

Stångenäs hembygdsförening

Nuförtiden köps bostadshuset upp av sommarboende och används som sommarstuga.

Knippla hembygdsförening

Ungefär hälften är nu åretruntbostäder.

Flatö-Malö hembygdsförening

En sommarstuga är inte längre något privilegium utan kan skaffas av de mera vanliga löntagarna.

Brålanda Gestads hembygdsförening

Nu har området fått vatten och avlopp och många stugor har blivit permanenta bostäder.

Romelanda hembygdsförening

På 1970-talet förändrades byggandet. Stora lyxiga hus.

Ulebergshamn Då och Nu

OMVANDLING OCH MILJÖ

Sett ur ett miljöperspektiv är permanentningen av fritidshus ett stort problem. Eftersom områden av detta slag ofta är avlägset belägna finns inget utbyggt kollektivtrafiknät, vilket leder till ett ökat bilberoende och högre miljöbelastning. Företeelsen innebär att flera av de miljömål som riksdagen antagit omöjligen kan uppfyllas, bland andra målen Begränsad klimatpåverkan och Ren luft. Det bryter dessutom mot målet God bebyggd miljö, eftersom kulturhistoriska värden riskerar att gå förlorade i samband med omfattande förändringar.

VAD KAN KOMMUNEN GÖRA?

Ja, vad kan egentligen göras för att ta tillvara de kvaliteter och värden som finns i ett fritidshusområde? När Göteborgsregionens kommunalförbund utredde frågan år 2001 konstaterades att kommunernas kunskap om den moderna fritidsbebyggelsen värden måste öka så att den historiska utvecklingen av fritidsboendet ska kunna uppfattas även i framtiden. Det framhålls också att det krävs en helhetssyn på fritidshusbebyggelsen för att dess värden ska kunna bestå. Tio år sedan har gått sedan detta skrevs, men slutsatserna är fortfarande lika aktuella.

När element som är typiska för fritidshusområden försvinner successivt, så urholkas också sakta de värden som gör att ett område uppfattas som intressant att vistas i.

byggelsens utveckling ofta styrs av gamla byggnadsplaner och att kommunerna ofta känner sig manade att tillåta avvikelser från dessa. Detta leder till avsaknad av målsättning för hur ett område ska gestaltas och utvecklas, och konsekvensen blir en splittrad karaktär där små fritidshus på naturtomter blandas med moderna villor med stora garage och stenlagda parkeringsytor.



Altanen och de stora fönstertyorna har givit denna stuga en typisk prägel av 2000-tal.

När element som är typiska för fritidshusområden försvinner successivt, så urholkas också sakta de värden som gör att ett område uppfattas som intressant att vistas i. Följden kan till slut bli att attraktionen går förlorad.

Att ersätta gamla byggnadsplaner med detaljplaner är optimalt för att bevara karaktären, men ett kostsamt, omfattande arbete. En bra utväg är att istället styra utvecklingen med hjälp av ett vägledande gestaltningsprogram. I ett sådant styrdokument kan anvisningar ges för bebyggelsens storlek, utformning och placering men också tomternas storlek. Restriktioner kring avstyckning kan också vävas in. Program av detta slag kan fungera som komplement till gällande detaljplan eller byggnadsplan, och kommer särskilt väl till pass där plan saknas helt. Med fördel kan den här typen av policy införlivas i översiktsplanen, då medvetenheten om ett områdes värden också lyfts och förankras på ett bredare plan.

Ytterligare en lösning för att bevara ett område är aktivt undvika omfattande VA-lösningar. När ett område

ansluts till ett kommunalt vattennät får detta ofta stora konsekvenser. Kostnaden för att ansluta sig brukar vara hög, vilket för med sig att ägaren hamnar i ett val mellan att sälja sitt fritidshus eller att dra nytta av den stora investeringen genom att flytta in där permanent. Landskapsmässigt innebär anslutningen att vägar breddas i samband med grävningarna, att vändplatser anordnas etc. Att istället sträva efter att använda alternativa, kretsloppsanpassade system gynnar både möjligheterna att uppfylla miljömålen och att bevara en äldre karaktär.

Ett sätt att skydda ett områdes prägel är att upprätta områdesbestämmelser som begränsar största tillåtna bruttoarea. Följden av sådana bestämmelser blir att permanentboende försvåras. Men i examensarbetet "Från småskaligt fritidshusområde till traditionellt villaområde?", påpekas att denna typ av åtgärd inte alltid visat sig få någon större betydelse i realiteten. Folk bosätter sig ändå permanent i fritidshuset på grund av bostadsbrist, och för att alla inte upplever det som ett hinder att bostaden är liten.

Anna Magnusson och Emma Oscarsson drar slutsatsen i sitt ovan nämnda examensarbete att det bästa sättet att rädda ett områdes prägel är att upprätta en fördjupad översiktsplan. Då kan övergripande frågor rörande till exempel vatten, avlopp och karaktär utredas på ett tidigt stadium vilket underlättar det fortsatta arbetet med framtida beslut för ett områdes utveckling. Överblicken blir bättre och de boende i området involveras tidigt i processen.

Stockholms länsmuseum listar i rapporten "Fritidshusområden i förändring" en rad möjliga planregleringar som kan gynna bevarandet av kulturmiljövärden, bland annat införandet av så kallad k-bonus och lovplikt för sprängning och trädfällning. K-bonus, som bland annat använts i Nacka kommun, innebär att en befintlig byggnad

på en stor tomt blir bonusyta utöver byggrätten om den bevaras vid sidan av en ny huvudbyggnad. I rapporten trycks särskilt på vikten av att behålla tomternas storlek för möjligheterna att bevara ett områdes karaktär.

BEHÖVS DEN GAMLA FRITIDSBEBYGGELSEN I FRAMTIDEN?

Något som försvårar möjligheten att bevara ett stugområde är utmaningen att förena den enkla och icke påkostade byggnadskultur som fritidsbebyggelsen ofta representerar, med kulturhistoriskt värde. Ofta finns en föreställning om att det endast är det ålderstigna och byggnadstekniskt högstående som är värdefullt, men begreppet

När ett fritidshusområde är välbevarat så bidrar det till berättelsen om vårt samhälles moderna historia.

kulturhistoriskt värde rymmer långt mer än så. För fritidshusens del kan värdena till exempel bestå av samhällshistoriska värden, symbolvärden och miljöskapande värden. Med andra ord innebär detta att när ett fritidshusområde är välbevarat så bidrar det till berättelsen om vårt

samhälles moderna historia. Dessa områden är symboler för det välfärdssamhälle som etablerades under 1900-talet. De berättar om hur alla fick rätt till två och senare flera veckors semester, om framtidstro och förbättrad levnadsstandard. De har blivit till ett viktigt kulturarv som är väl värt att vårda och bevara.

Att bebyggelsen ständigt utvecklas och förändras är självklart. Att denna utveckling sker efter varsamma principer, så som det krävs enligt plan- och bygglagen, är inte alltid lika självklart. Formuleringen om varsamhet finns till för att bebyggelsen ska kunna fortsätta att spegla och berätta vår historia, för oss och för de generationer som kommer efter.

KÄLLOR

TRYCKTA

Boro Sportstugor. Katalog Nr 11. 1929.

Fritidsboende. Betänkande från fritidsboendekommittén. SOU 1982:23.

Fritidshusen blir åretruntbostäder? Om omvandling och dess konsekvenser i Göteborgsregionen. Göteborgsregionens kommunalförbund. 2001.

Fritidshus i Göteborgs kommun. Kulturhistorisk inventering. Göteborgs stadsmuseum. 2008.

Fritidshusområden i förändring. En studie av två områden i Stockholms län. Rapport 2010:6. Stockholms länsmuseum. 2010.

Fritidsstugor vid Nydalasjön. Kulturhistorisk inventering 2006. Västerbottens museum. 2006.

Helmrot, Anna & Malbert, Björn. *Fritidshus fick vatten och avlopp. Om lokala va-lösningar och bebyggelsens utveckling i några fritidsområden.* 1984.

Hultqvist, Lars-Ingemar. *Att bygga en fritidsstuga.* 1990.

Hem i Sverige. *Villor, småstugor, sportstugor. Ritningar och Råd.* 1938.

Inventering av fritidsområden i Lerums kommun. Lerums kommun. 2008.

Jarlöv, Lena. *Vad betyder olika faktorer i bostadsmiljön för efterfrågan på fritidshus?* 1980.

Jepsen, Henning. *Bo Bedre's bog om type-feriehus.* Bo bedre's håndbøger nr 10. 968.

Kahn, Anna & Härd, Ingemar. *Arbetarna till havet!: en längtan.* 1993.

Magnusson, Anna & Oscarsson, Emma. *Från småskaligt fritidshusområde till traditionellt villområde? Studie av hur 24 ostkustkommuner förhåller sig till och arbetar med förändringsområden samt ett förslag till fördjupning av Västerviks översiktsplan för förändringsområdet Horn.* Blekinge tekniska högskola. 2004.

Petre, Allan. *Bygg sportstugan själv.* 1935.

Pihl Atmer, Ann Katrin. *Livet som leves där måste smaka vildmark. Sportstugor och friluftsliv 1900-1945.* 1998.

Skrift från Kommittén för nya arbetstids- och semesterregler (Knas). Statens offentliga utredningar (SOU) 2001:91

Stugbyar. Råd och synpunkter. Naturvårdsverket. 1977.

Melin, Dag m fl. *Svenska sommar- och egnahemsvillor i trä.* 1918.

Tell, Johan. *Älskade fritidshus. Fakta och finurligheter om ett svenskt fenomen.* 2002.

MUNTliga

Lars Mossfeldt, Chalmers tekniska högskola
Mats Herklint, Länsstyrelsen Västra Götaland
Elin Johansson, Länsstyrelsen Västra Götaland

WEBBSIDOR

www.scb.se
www.storavarholmen.nu
www.regionfakta.com

FOTOGRAFIER OCH ILLUSTRATIONER

Illustrationer och ritningar på sidorna 7 och 16 är tryckta med tillstånd från Borohus och Myresjöhus.

Foto Carina Carlsson, Västarvet; sid 1 (överst till höger, vänster på tredje raden, längst till vänster och längst till höger på nedersta raden) 8, 15, 17 (mitten till höger & vänstra), 21, 23 (övre till höger). Karin Lundbger, Västarvet; sid 17 (nederst till höger). Kristina Wallman, Göteborgs stadsmuseum; sid 1 (mitten på 1:a, 2:a och 3:e raden; längst ned 2:a och 3:e från höger), 17 (övre och nedre till höger), 23 (övre till vänster). Marie Odenbring Widmark, Västarvet; sid 1 (längst åt vänster på nedersta raden) 23 (övre och nedre till höger).

Övriga foton är privata och trycka med tillstånd från respektive ägare.

Insida omslag: Stora Varholmen, Göteborg, 1930-talet. Privat foto.

Baksidan: Ön Tron, Lerum. Tillhör Stora Lundby hembygdsarkiv.

MODERNA VÄSTRA GÖTALAND

ÄRRETT FOTD. RÖSENDE IAN. SKAPAR BERÄTTELSE

Tillsammans bär vi ett stort ansvar för samhällets minne - vad vi är idag är vad vi gjorde igår. Dagens Västra Götaland rymmer otaliga berättelser om 1900-talets kulturarv. Moderna Västra Götaland är en temasatsning 2008-2013 som handlar om dessa berättelser, en samplanerad insats där Västarvet, Göteborgs stadsmuseum, kulturmiljöenheten vid Länsstyrelsen i Västra Götaland samt Göteborgs universitet deltar.

www.modernavg.se





I början av 1900-talet växte en längtan till naturen fram, till den friska luften långt från staden och dess fabriker. Idén om den lilla stugan i skogsbrynet föddes, där man skulle leva ett aktivt liv i stärkande sol. Senare under 1900 talet fick alla lagstadgad rätt till semester, samtidigt som befolkningen fick det allt bättre ställt. Som en följd började små byar av stugor anläggas kring kuster och sjöar nära städerna.

Numera bidrar fritidsbebyggelsen till historieskrivningen om välfärdssamhällets framväxt. I den här skriften kan du läsa om hur fritidshusen blivit en viktig del av det moderna kulturarvet och om vad som kan göras för att deras värden ska bestå.